

ПРИМІТКА:

Будь ласка,
ознайомтесь з усіма
інструкціями, перш ніж
користуватися даним
продуктом

Зміст:

Інструкція з техніки
безпеки;
Ідентифікатор
інструментів та
деталей;
Інструкції з монтажу;
Список деталей;
Схема тренажера в
розібраному стані;
Гарантія

Модель CR 2.1

Збережіть цю
інструкцію для довідки

04-01-2016

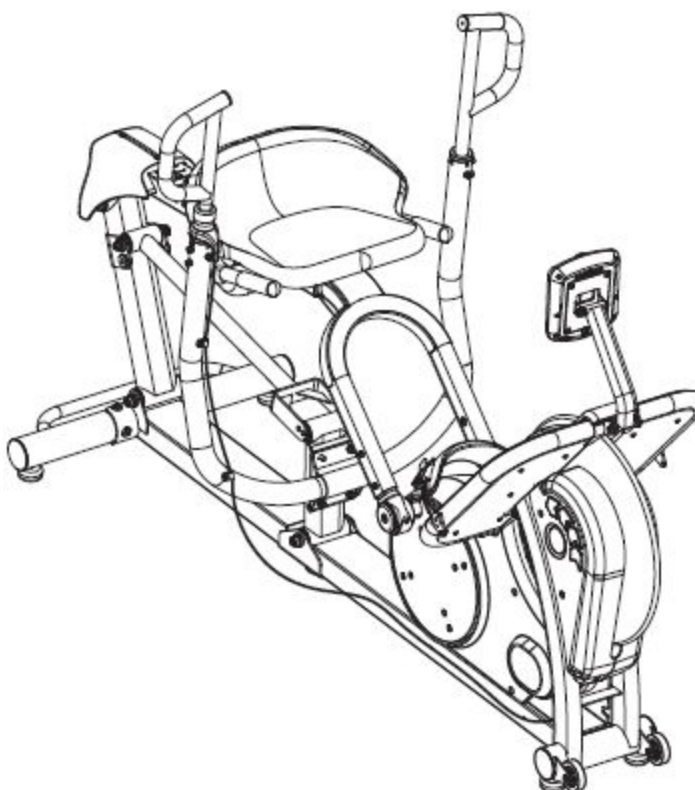
ПОСІБНИК
КОРИСТУВАЧА



INSPIRE

Гребний тренажер

CR 2.1



255 Airport Circle, Corona, CA 92880
Tel. (877) 738-1729 Fax: (714) 738-1728
www.inspirefitness.net

ЗМІСТ

ПЕРШ НІЖ ВИ ПОЧНЕТЕ	1
ІНСТРУКЦІЇ З ТЕХНІКИ БЕЗПЕКИ	2
РОЗМІЩЕННЯ ПОПЕРЕДЖУВАЛЬНИХ НАКЛЕЙОК	4
ДЕТАЛІ ТА ІНСТРУМЕНТИ	5
ІНСТРУКЦІЇ З МОНТАЖУ	7
КОМП'ЮТЕРНІ ІНСТРУКЦІЇ	14
СХЕМА В РОЗІБРАНОМУ ВИГЛЯДІ	18
СПИСОК ДЕТАЛЕЙ	20
ГАРАНТІЯ	23

ПЕРШ НІЖ ВИ ПОЧНЕТЕ

Дякуємо, що Ви вибрали Гребний тренажер INSPIRE. Для Вашої безпеки повністю ознайомтеся з інструкцією перед використанням даного тренажеру. Як виробник, ми прагнемо, щоб Ви були повністю задоволені продуктом. Якщо у Вас є питання або якщо Вам бракує певних деталей, будь ласка, телефонуйте до нашої БЕЗКОШТОВНОЇ служби клієнтської підтримки. Наші агенти негайно допоможуть.

БЕЗКОШТОВНИЙ ТЕЛЕФОН КЛІЄНТСЬКОЇ ПІДТРИМКИ

1-877-738-1729

Пн - Пт 8:00 - 17:00 PST

www.inspirefitness.net

ІНСТРУКЦІЇ З ТЕХНІКИ БЕЗПЕКИ

ЗАПОБІЖНІ ЗАХОДИ

Цей тренажер виготовлений для оптимальної безпеки. Однак необхідно дотримуватися певних запобіжних заходів, коли Ви займаєтеся на даному тренажері. Повністю ознайомтеся з інструкцією перед монтажем чи користуванням тренажером. Зокрема, зверніть увагу на такі запобіжні заходи:

- 1. Не дозволяйте дітям та тваринам наближатися до тренажеру. Не залишайте дітей без нагляду у приміщенні, де знаходиться тренажер. З'єднання на цій машині можуть спричинити серйозні травми чи смерть при неправильному використанні.**
2. Ніколи не кладіть руки чи ноги на з'єднання через ризик травм чи пошкодження обладнання. Ніколи не дозволяйте дітям наближатися до рухомих частин під час використання тренажера.
3. Якщо у користувача виникли слабкість, нудота, біль у грудях чи інші симптоми, негайно ЗУПИНІТЬ тренування. НЕГАЙНО ПРОКОНСУЛЬТУЙТЕСЯ З ЛІКАРЕМ.
4. Розміщуйте тренажер на рівній просторій поверхні. НЕ ВИКОРИСТОВУЙТЕ тренажер біля води чи на вулиці.
5. Тримайте руки подалі від рухомих частин.
6. Завжди одягайте відповідний одяг для тренування. НЕ ОДЯГАЙТЕ халати та інший одяг, який може потрапити в тренажер. Спортивне взуття також необхідне під час використання тренажера.
7. Використовуйте тренажер тільки за його прямим призначенням, як описано у даному посібнику. НЕ ВИКОРИСТОВУЙТЕ пристосування, що не рекомендовані виробником.
8. Не кладіть будь-які гострі предмети біля тренажера.
9. Люди з обмеженнями не повинні користуватися тренажером без нагляду кваліфікованого персоналу чи лікаря.
10. Перед користуванням тренажером, завжди робіть розтяжку, щоб розігрітися належним чином.
11. Ніколи не користуйтеся тренажером, якщо він не функціонує належним чином.
12. Максимальна вага користувача - 136 кг.

ДОГЛЯД ТА ОБСЛУГОВУВАННЯ

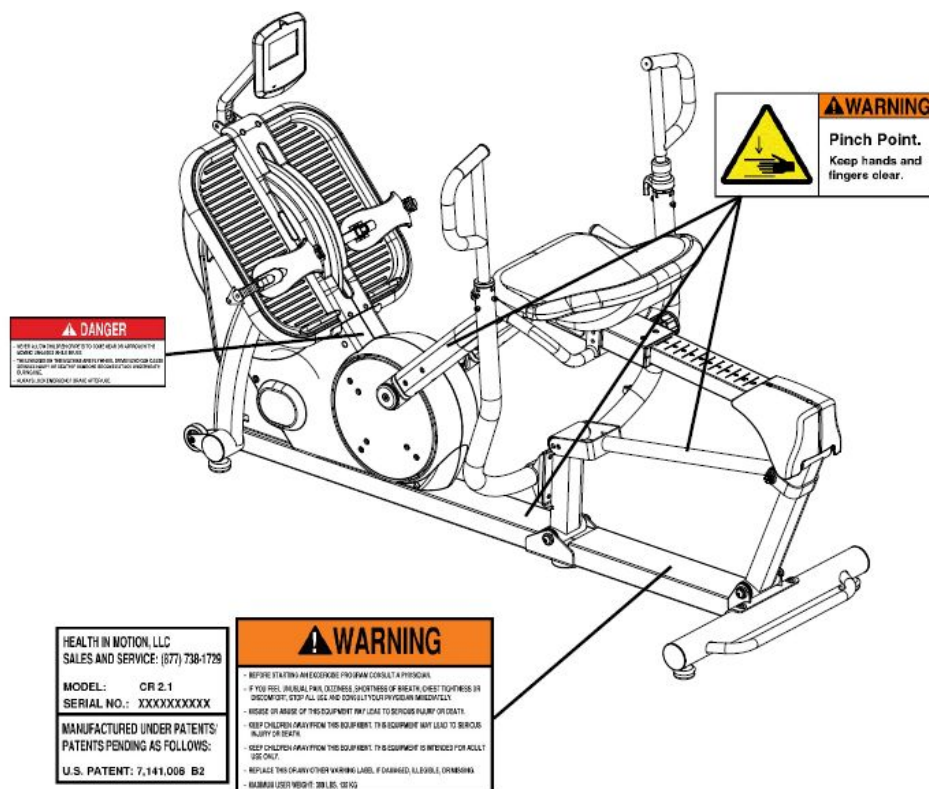
1. Тримайте раму сидіння чистою.
2. Перевіряйте та затягуйте всі частини перед використанням тренажеру.
3. Каркас та Сидіння тренажера можна мити вологою тканиною та м'яким не абразивним миючим засобом. Не використовуйте розчинники.

Ексклюзивний представник в Україні:
Група Компаній «Інтер Атлетика»
ТОВ «Фітнес Трейдінг»
Центральний офіс:
08292, Україна, м. Буча, вул. Інститутська, 17б
тел./факс: +38 (044) 391-3355, 391-3121

Виставковий центр:
04119, Україна, м. Київ, вул. Мельникова, 48
тел./факс: +38 (044) 592-0033
www.interatletika.com
e-mail: prof@interatletika.com
info@interatletika.com

УВАГА: ПЕРШ НІЖ ПОЧИНАТИ БУДЬ-ЯКУ ПРОГРАМУ ТРЕНУВАНЬ, ПРОКОНСУЛЬТУЙТЕСЯ З ЛІКАРЕМ. ОСОБЛИВО ЦЕ СТОСУЄТЬСЯ ЛЮДЕЙ, СТАРШИХ 35 РОКІВ, ТА ЛЮДЕЙ З ХРОНІЧНИМИ ЗАХВОРЮВАННЯМИ. ОЗНАЙОМТЕСЯ З УСІМА ІНСТРУКЦІЯМИ ПЕРЕД КОРИСТУВАННЯМ ДАНИМ ОБЛАДНАННЯМ. КОМПАНІЯ HEALTH IN MOTION, LLC. НЕ НЕСЕ ВІДПОВІДАЛЬНІСТЬ ЗА ТРАВМУВАННЯ ЧИ ПОШКОДЖЕННЯ ВЛАСНОСТІ У ПРОЦЕСІ КОРИСТУВАННЯ ДАНИМ ПРОДУКТОМ. ЗБЕРЕЖІТЬ ЦІ ІНСТРУКЦІЇ.

РОЗМІЩЕННЯ ПОПЕРЕДЖУВАЛЬНИХ НАКЛЕЙОК



УВАГА! Заземлення! (наклейка у правому верхньому кутку)
Не торкатися.

НЕБЕЗПЕКА! (білі букви на червоному фоні)

- Не дозволяйте дітям та тваринам наблизитися до рухомих частин під час користування тренажером.
- З'єднання на цьому тренажері можуть спричинити серйозні травми чи смерть, якщо хтось застрягне знизу під час використання тренажеру.
- Завжди блокуйте тренажер після використання за допомогою аварійного гальма.

УВАГА! (наклейка знизу)

Проконсультуйтеся з лікарем, перш ніж починати програму тренувань.

Якщо у вас виникли невідомий біль, слабкість, задишка, біль у грудях чи дискомфорт, негайно зупиніть тренування і зверніться до лікаря.

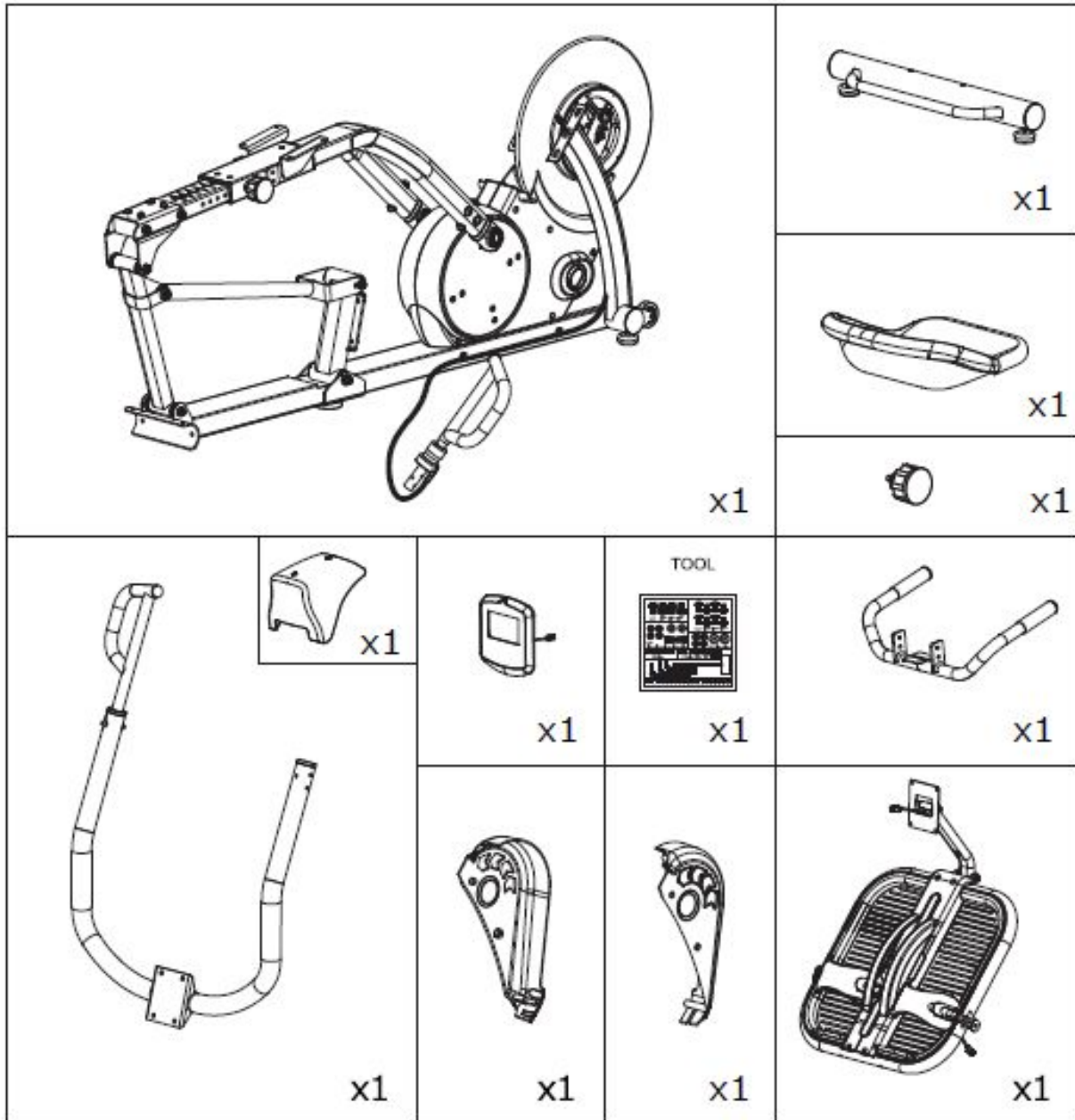
Неправильне користування обладнанням може спричинити серйозні травми чи смерть.

Не підпускайте дітей до тренажера. Він призначений тільки для користування дорослими.

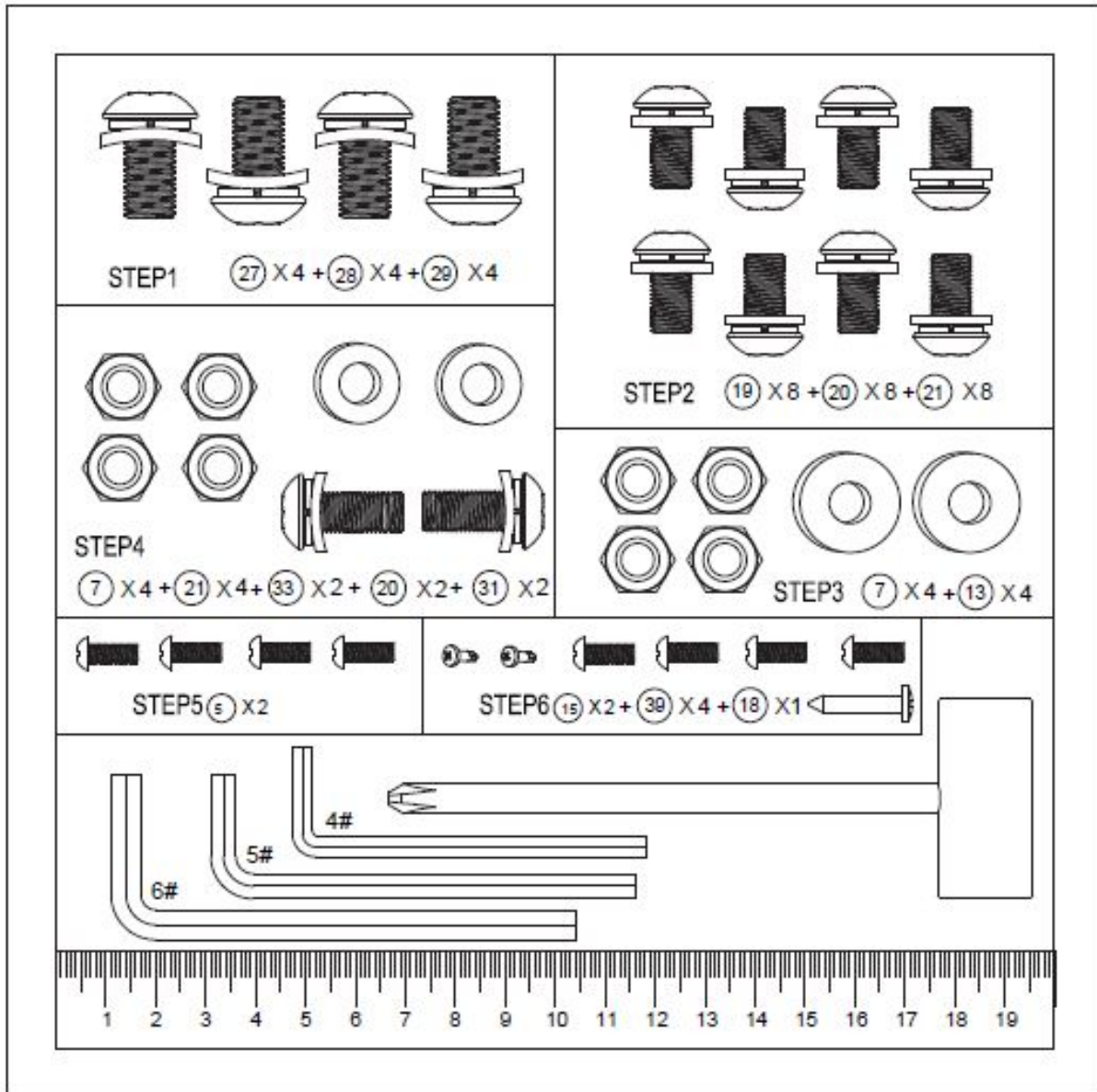
Замініть цю чи іншу попереджувальну наклейку у разі її пошкодження, відсутності чи неможливості прочитати її.

Максимальна вага користувача - 136 кг.

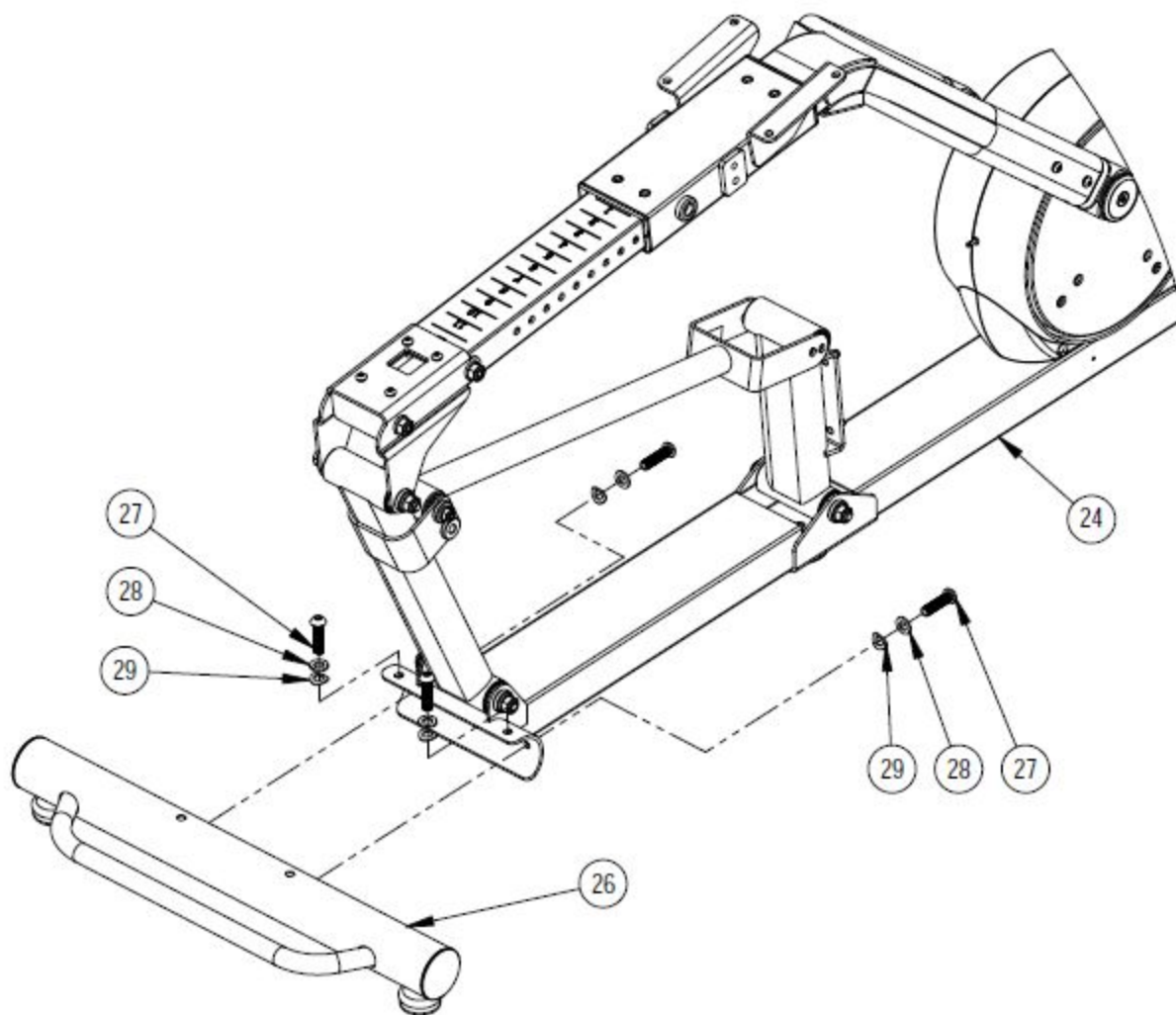
ДО КОМПЛЕКТУ ВХОДЯТЬ



ДЕТАЛІ ТА ІНСТРУМЕНТИ

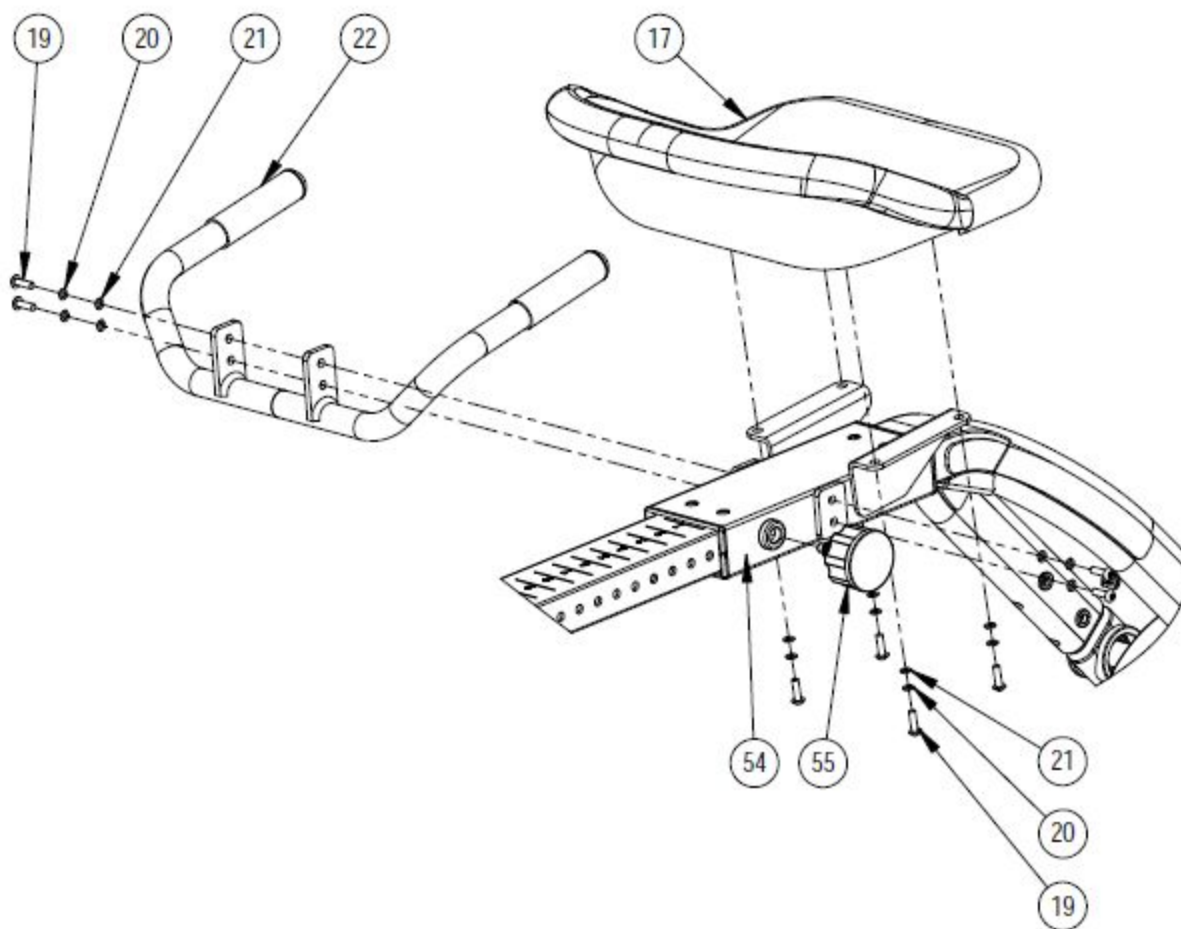


ПРИМІТКА: Наступні деталі зображені не у масштабі. Використовуйте власну рулетку чи масштаб, щоб виміряти розмір.



Крок 1

А. Прикріпіть та затягніть Трубу Заднього Стабілізатора у Зборі (26) до Основної Рейки (24) за допомогою 4 Гвинтів під шестигранник М10х20 (27), 4 Пружинних Шайб М10 (28) та 4 Вигнутих Шайб (29).

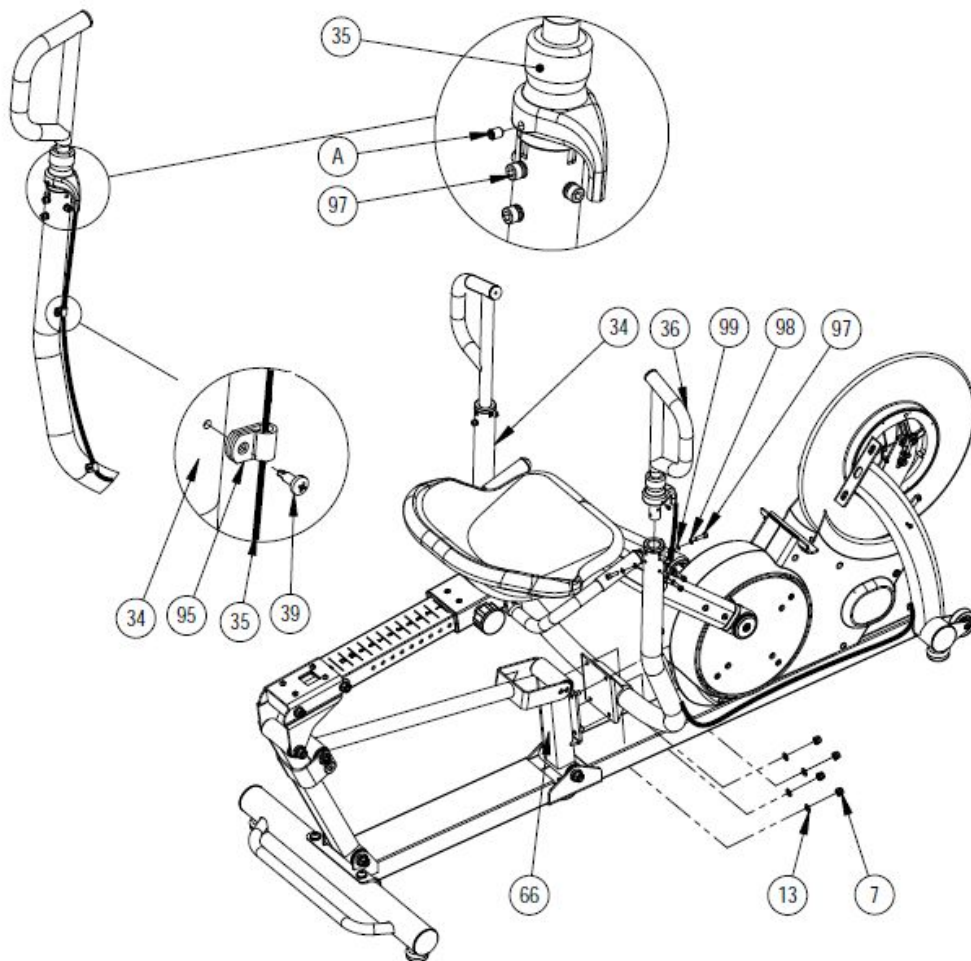


Крок 2

А. Прикріпіть Ручки Сидіння (22) до Рейки Сидіння (54) за допомогою 4 Гвинтів під шестигранник М8х16 (19), 4 Пружинних Шайб М8 (20) та 4 Плоских Шайб М8 (21).

В. Прикріпіть Сидіння (17), як показано на малюнку, до Рейки Сидіння (54) за допомогою 4 Гвинтів під шестигранник М8х16 (19), 4 Пружинних Шайб М8 (20) та 4 Плоских Шайб М8 (21).

С. Вкрутіть Шпильку (55) у Рейку Сидіння (54).



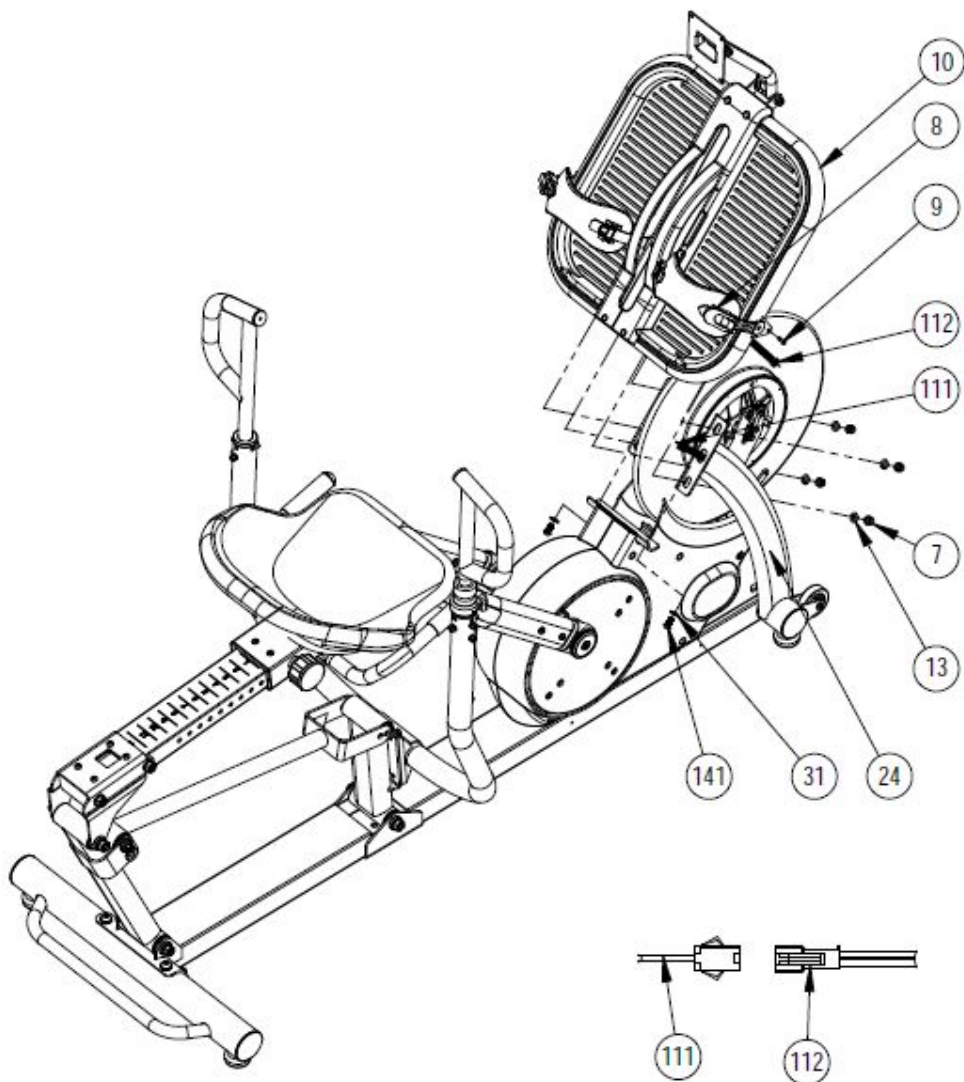
Крок 3

A. Прикріпіть Поручень (34) до Вертикального З'єднання Поручня (66) за допомогою 4 Контргайок М8 (7) та 4 Шайб М8 (13).

B. Вставте Праву Ручку Поручня (36) у праву сторону Поручня (34) та закріпіть її за допомогою 4 Гвинтів під шестигранник М6х20 (97), 4 Пружинних Шайб М6 (98) та 4 Плоских Шайб М6 (98). ПРИМІТКА: Можливо, знадобиться покрутити Рукоятку Перемикачів Передач (35), щоб прикрутити Ручку Опору (36) до Поручня (34). Дивіться крок С.

C. Покрутіть Рукоятку Перемикачів Передач (35) таким чином, щоб кріпильний гвинт (А) був на одній вертикалі з гвинтом ручки (97). Затягніть кріпильний гвинт (А). Дивіться малюнок вище.

D. Прикрутіть Ручку Опору, що приєднана до Рукоятки Перемикачів Передач (35), до Кліпсів троса (95) на Поручні (34) за допомогою Гвинта М4 (39).

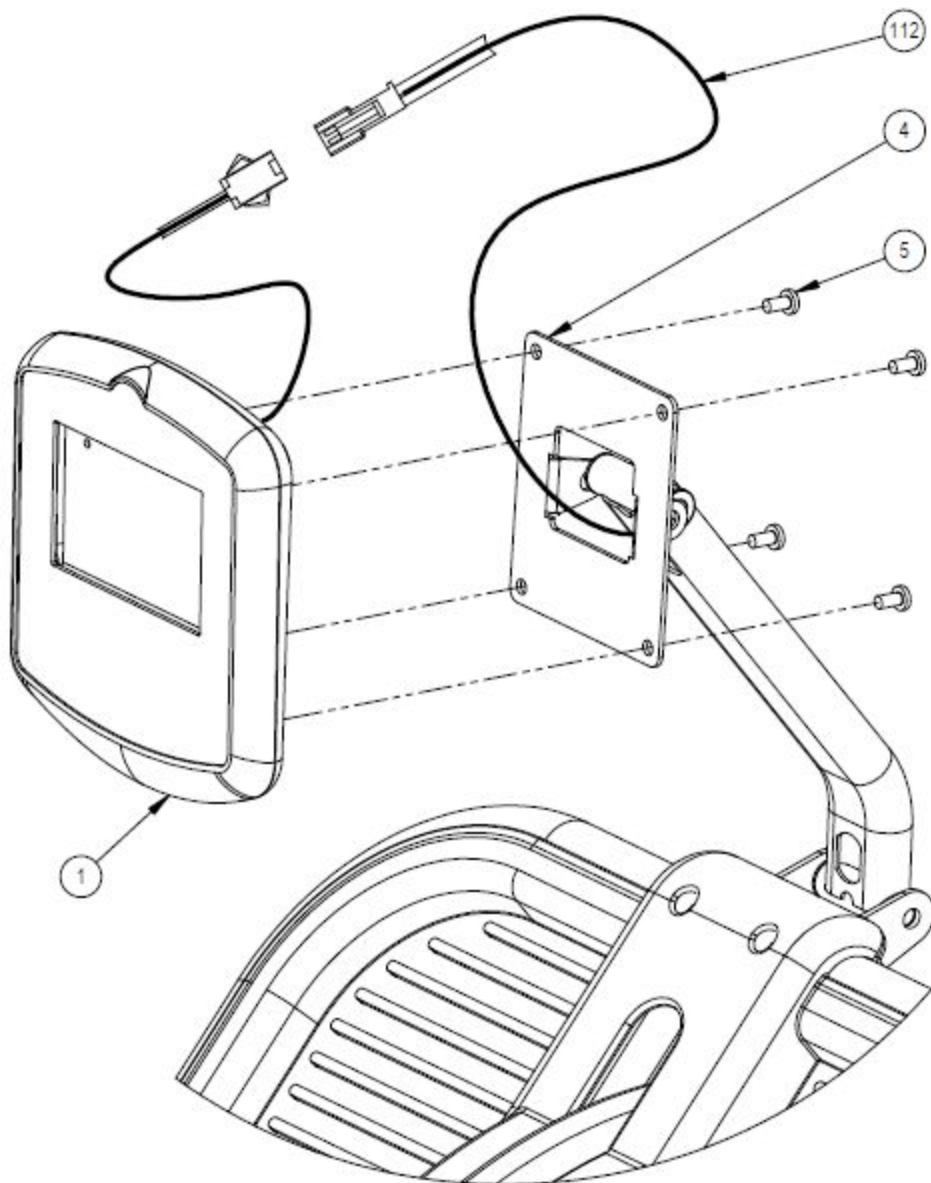


Крок 4

А. Розмістіть Підставку для Ніг (10) біля Основної Рейки (24) та з'єднайте Верхній та Нижній Комп'ютерні Кабелі (112 та 111 відповідно). ПРИМІТКА: Просуньте дроти у рейку. Інакше електричні дроти можуть защемитися і навіть відрізати зв'язок.

В. Прикріпіть Підставку для Ніг (10) до Основної Рейки (24) за допомогою 4 Контргайок М8 (7), 4 Шайб М8 (21), 2 Гвинтів під шестигранник М8х25 (33) та 2 Вигнутих Шайб М8 (31). Переконайтеся, що Комп'ютерні кабелі не затиснуті між Підставкою для Ніг (10) та Основною Рейкою (24).

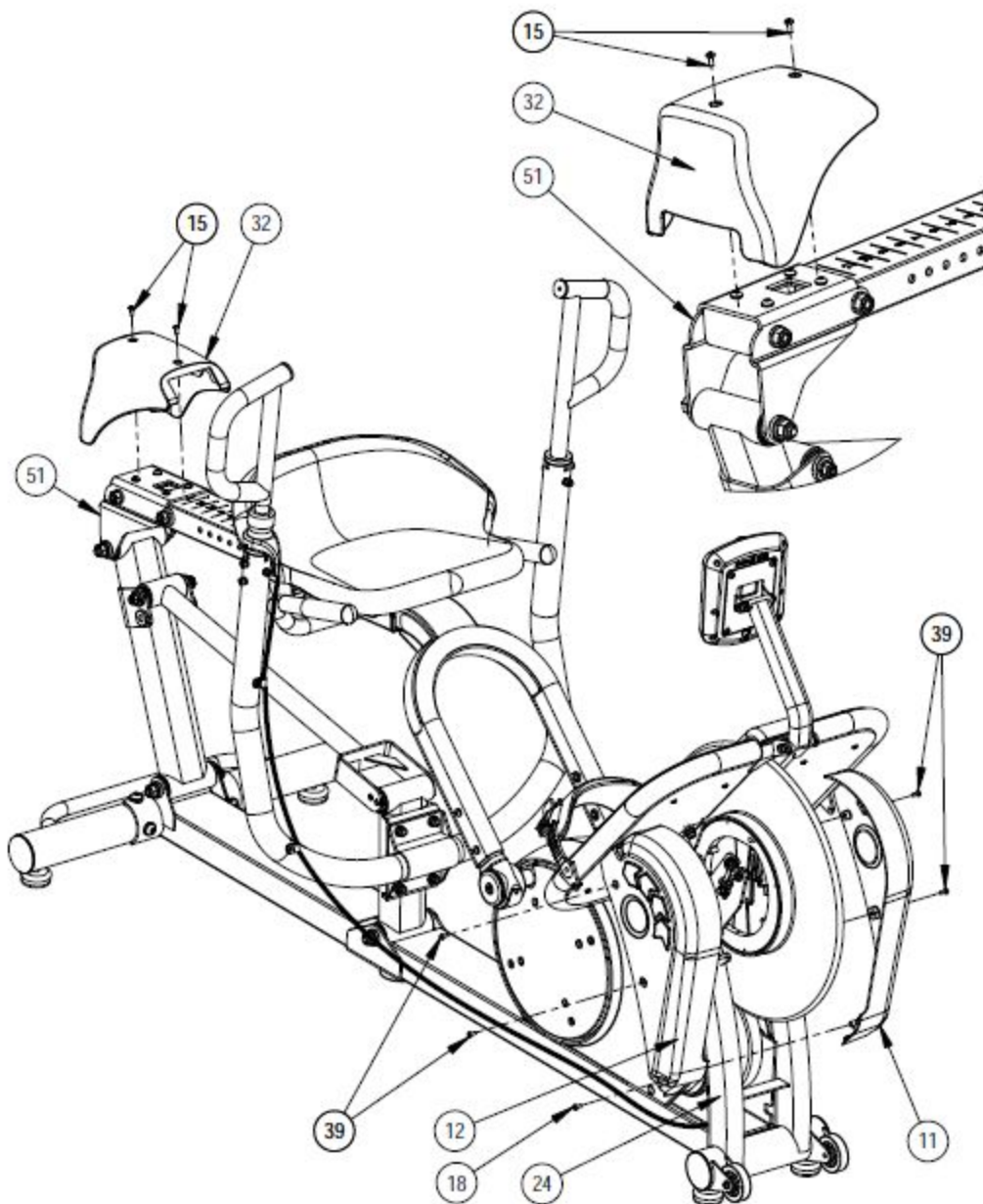
С. Прикрутіть Ремені для Ніг (8) за допомогою Гвинта М6 (9).



Крок 5

А. Вставте 2 батарейки типу ААА ззаду консолі. 2 батарейки входять до комплекту.

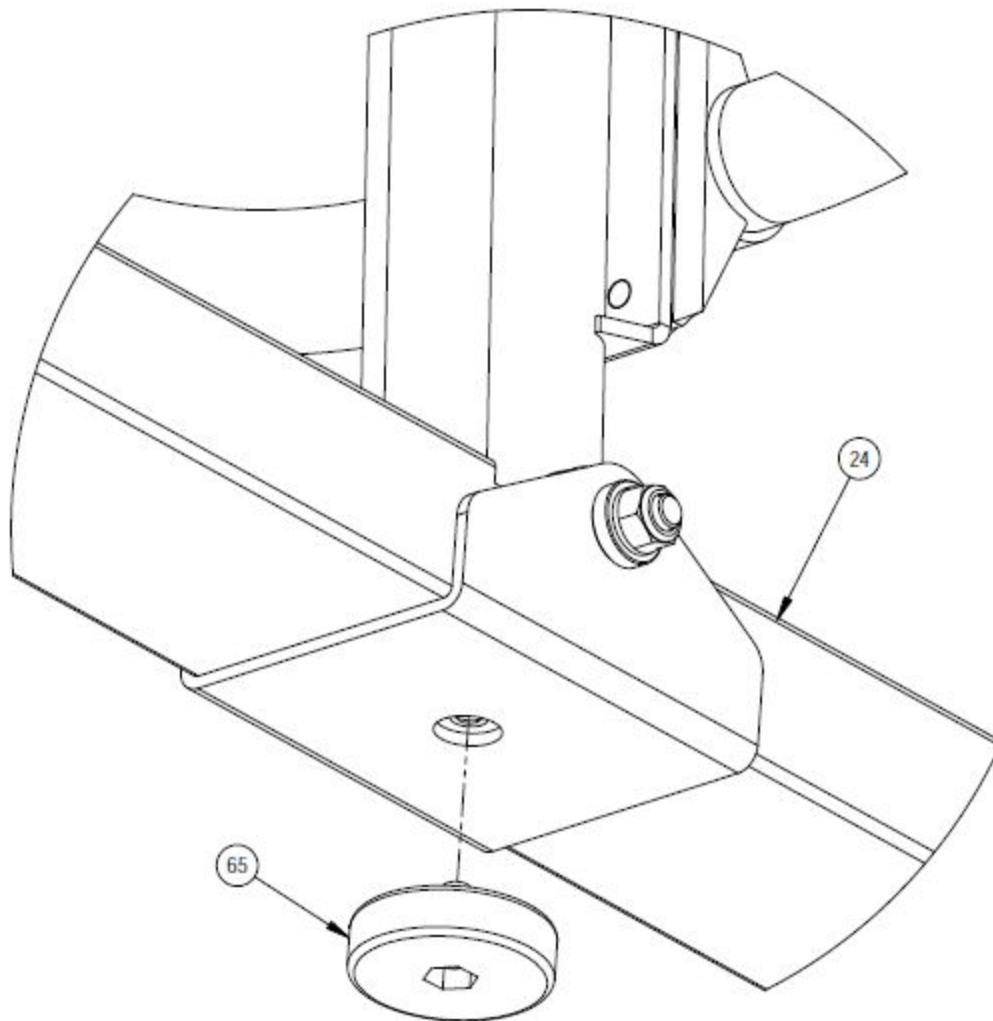
В. Підключіть З'єднувач Комп'ютерного Консолі (1) до Верхнього Комп'ютерного Кабелю (112) та прикріпіть Комп'ютерний Консоль (1) до Пластини Комп'ютерного Консолі (4) за допомогою 4 гвинтів М5 (5).



Крок 6

А. Прикріпіть Кришки Маховика 11 та 12 зліва і справа Основної Рейки (24), відповідно використовуючи 4 Гвинти М5 (39) та 1 Саморіз (18).

В. Прикріпіть Кришку Рейки Сидіння (32) до Кронштейну Рейки Сидіння за допомогою 1 Саморіза (15).

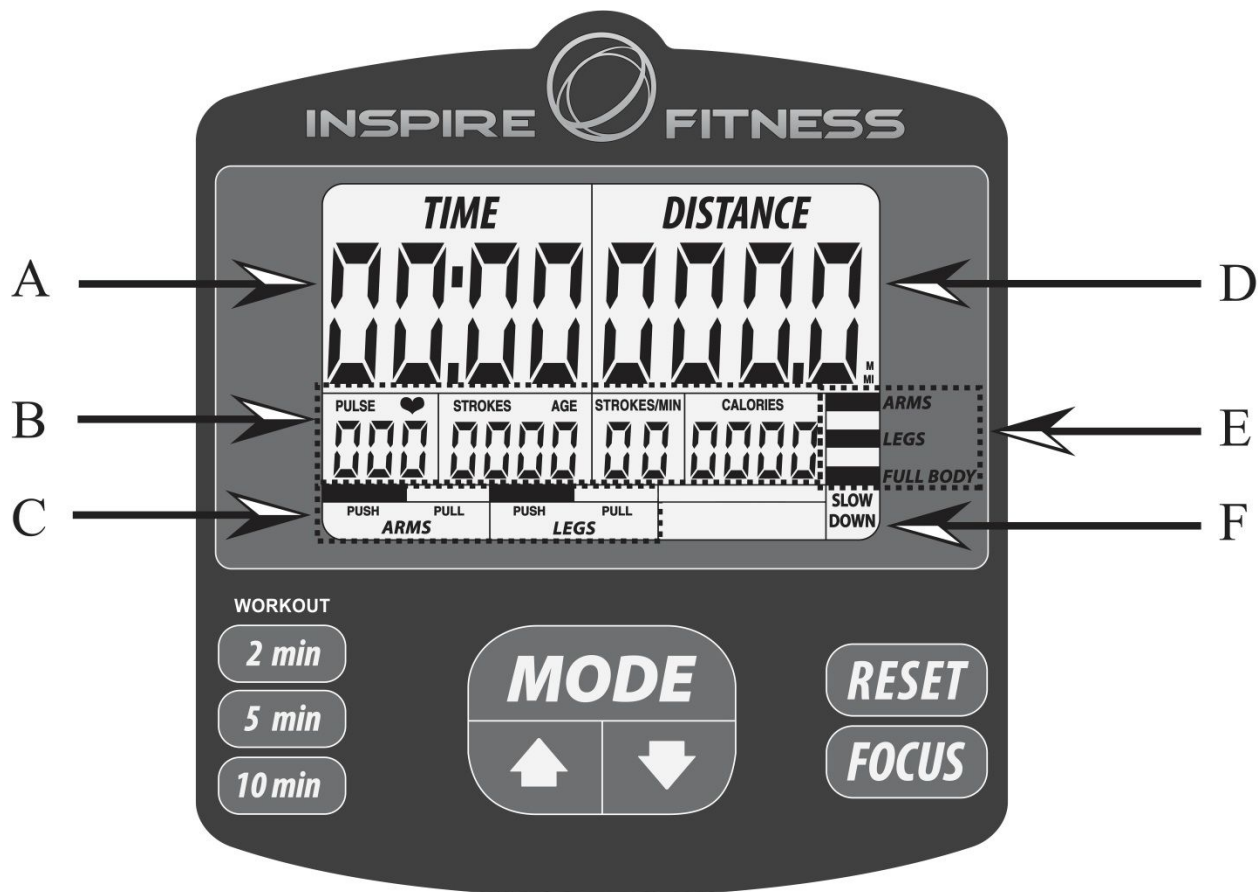


Крок 7

А. Вкрутіть Підставку для Вирівнювання Центру (65), поки вона надійно стоятиме на підлозі.

КОМП'ЮТЕРНІ ІНСТРУКЦІЇ

Цей тренажер оснащений Телеметричним Передавачем серцевого ритму, який дозволяє користувачу контролювати серцевий ритм за допомогою Нагрудного поясу. Нагрудний пояс можна придбати у компанії Inspire, зателефонувавши за телефоном (877) 738-1729.



Монітор

- A Час (Time)** Під час тренування час враховується від 00:00. Також можна виставити час тренування від 1:00 до 99:00 хвилин, тоді комп'ютер почне зворотній відлік.
- B 1) Пульс (Pulse)**
2) (Pulse) За наявності Телеметричного Передавача серцевого ритму користувач може спостерігати за своїм серцевим ритмом.

- 2) Вік (Age)** Користувачі можуть внести дані про свій вік, щоб відповідно налаштувати лічильник калорій.
- Щоб внести дані про вік**
- а) Натисніть і Утримуйте кнопку UP + DOWN (ВГОРУ + ВНИЗ) протягом 2 секунд.
- б) AGE (ВІК) почне блимати. Попередньо встановлений вихідний вік складає 35 років. За допомогою кнопок-стрілок налаштуйте свій вік.
- с) Коли Ви виставите свій вік, натисніть кнопку MODE (РЕЖИМ), щоб зберегти цю інформацію на комп'ютері.
- 3) Змахи (Strokes)** Під час тренування лічильник буде показувати, скільки повторів було зроблено.
- 4) Змахів за Хвилину (Strokes/Min)** Під час тренування лічильник буде показувати, скільки повторів було зроблено за хвилину.
- 5) Калорії (Calories)** Накопичує витрачені за час тренування калорії від 0 до 999.9 калорій.
- C Фокус-Команда (Focus Command)** Цільовий метод тренування буде блимати під час тренування. Якщо користувач не вибрав тип тренування, комп'ютер не буде подавати сигналу.
- D Відстань (Distance)** Зберігає загальну пройдену відстань за тренування у милях або метрах. Щоб вибрати одиницю виміру (мили чи метри), натисніть і утримуйте кнопку FOCUS + RESET (ФОКУС + НАЛАШТУВАННЯ) протягом 5 секунд.
- E Фокус-Програма (Focus Program)** Цільовий метод тренування буде блимати під час тренування. Якщо користувач не вибрав тип тренування, комп'ютер не буде подавати сигналу.
- F Сповільнитися (Slow Down)** Буде постійно блимати, якщо користувач досягнув або перевищив небезпечну швидкість обертання.

НАЛАШТУВАННЯ ФОКУС-ПРОГРАМИ

(Попередньо розроблені програми тренувань призначені для окремих частин тіла, обраних користувачем).

I. Натисніть кнопку FOCUS (ФОКУС) для перемикання між режимами Фокус-Програми нижче:

а. Руки, Ноги, Тіло повністю, вимкнути.

II. Під час ФОКУС тренування комп'ютер буде перемикатися між різними Фокус-Командами через кожну хвилину.

а. Активна команда буде виділена, а інші команди - вимкнені.

III. Критерії кожної Фокус-Команди можна побачити у таблиці нижче.

IV. Консоль буде подавати сигнал кожну хвилину, щоб сповістити, що інтервал закінчено.

V. Інтервали будуть повторюватися, поки тренування не закінчиться.

Програма	Команда	Часовий інтервал
ФОКУС НА РУКИ	Штовхайте ногами, Штовхайте руками	1 хвилину
	Штовхайте ногами, Тягніть руками	1 хвилину
	Тягніть руками, Штовхайте руками	2 хвилини
	Штовхайте ногами, Тягніть руками, Штовхайте руками	1 хвилину
ФОКУС НА НОГИ	Штовхайте ногами, Без рук	1 хвилину
	Тягніть ногами, Без рук	1 хвилину
	Штовхайте ногами, Тягніть ногами, Без рук	1 хвилину
	Штовхайте ногами, Тягніть ногами, Тягніть руками	2 хвилини
ФОКУС НА ВСЕ ТІЛО	Штовхайте ногами, Штовхайте руками, Качайте прес	1 хвилину
	Тягніть ногами, Тягніть руками	1 хвилину
	Штовхайте ногами, Тягніть ногами, Без рук	1 хвилину
	Штовхайте руками, Тягніть руками	1 хвилину
	Штовхайте ногами, Тягніть ногами, Тягніть руками	1 хвилину

Цільові Програми

У комп'ютері тренажеру є програма, за допомогою якої користувач зможе досягти мети щодо загальної кількості витрачених калорій чи загального часу тренування.

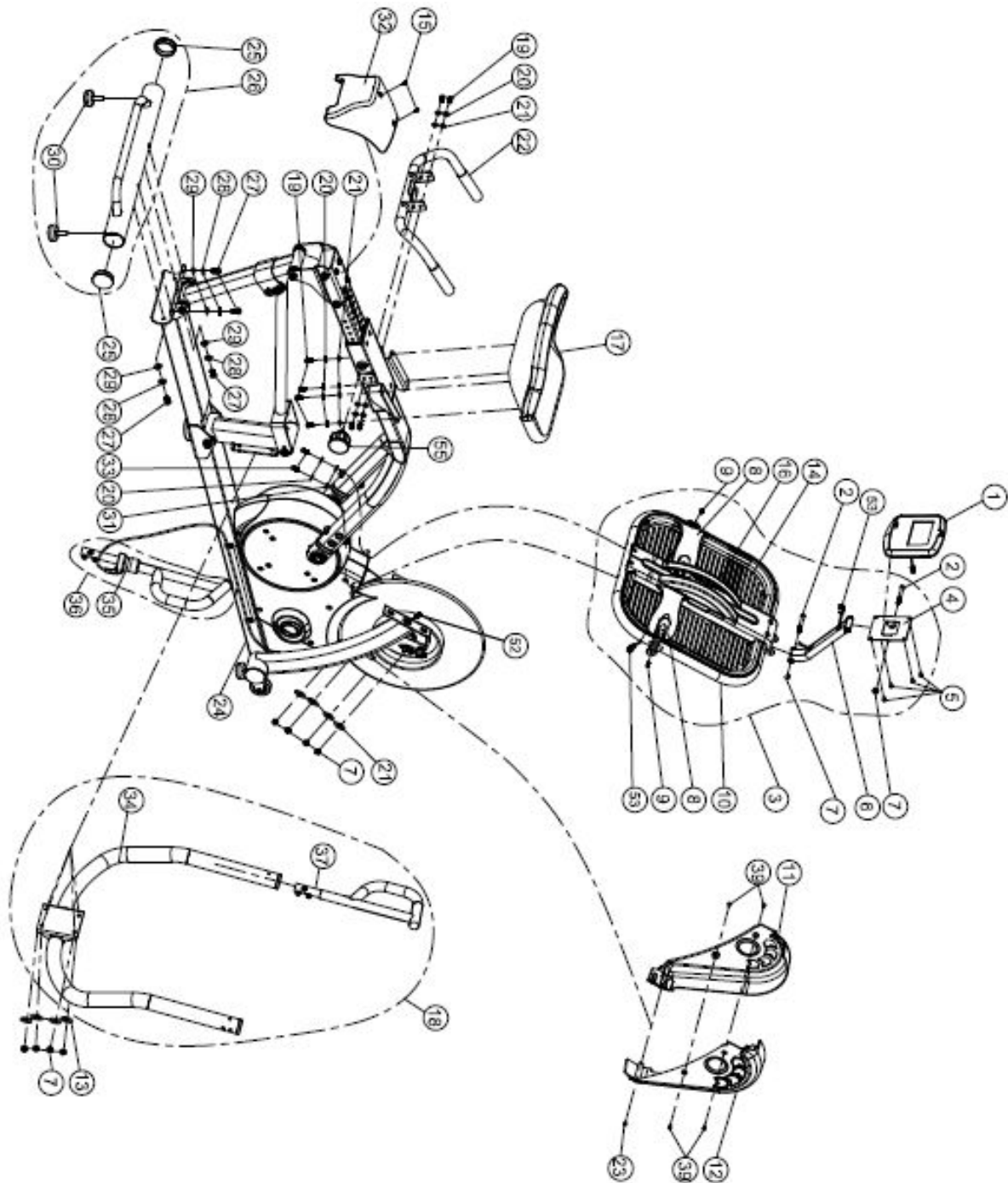
1. Перед тренуванням натисніть кнопку РЕЖИМ (MODE), щоб обрати ЧАС, ВІДСТАНЬ ЧИ КАЛОРІЇ (TIME, DISTANCE, CALORIES).

2. Натисніть кнопку ВГОРУ чи ВНИЗ (UP чи DOWN), щоб виставити бажану ціль.
3. Після цього Ви можете вибрати одну з фокус програм або просто почати тренування, не обираючи фокус.

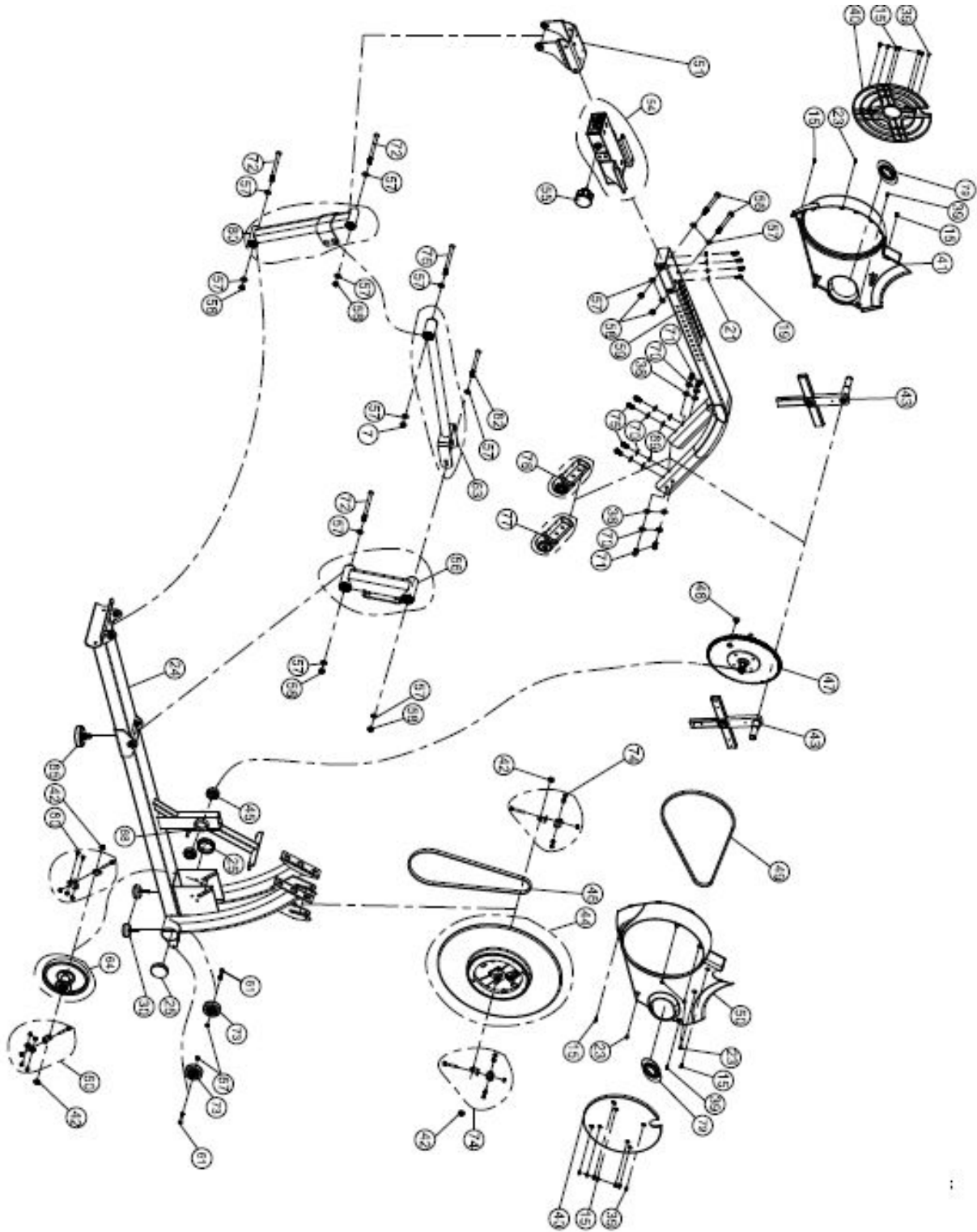
Приклад:

Щоб виконати тренування на відстань 2.5 миль, натисніть кнопку РЕЖИМ (MODE) (тренажер при цьому не повинен працювати), поки на екрані з'явиться і почне блимати слово ВІДСТАНЬ (DISTANCE). Натисніть і утримуйте кнопку ВГОРУ (UP), поки з'явиться 2.5. Починайте тренування. Тренажер не зупиниться, поки Ви не досягнете відмітки 0.0 миль.

РОЗШИРЕНИЙ ВИГЛЯД 1



РОЗШИРЕНИЙ ВИГЛЯД 2



СПИСОК ДЕТАЛЕЙ

	№ Деталі	Опис	Кількість
1	RM300-631-001	Комп'ютерний Консоль	1
2	0113-208-658B	M8x65 Гвинт під шестигранник	2
3	RM301-340-001PZ	Підставка для Ніг у зборі	1
4	RM300-381-013	Пластина Комп'ютерного Консолю	1
5	-	M5x10 Болт	4
6	RM300-380-009PZ	Підставка для Комп'ютера	1
7	0110-708-028	M8 Гайка 1	11
8	RM300-801-006	Ремінь для ніг	2
9	0113-206-138	M6x12 Болт	4
10	RM301-340-001	Підставка для Ніг у зборі	1
11	RM300-801-007	Кришка Маховика, Ліва	1
12	RM300-801-008	Кришка Маховика, Права	1
13	0116-202-082	Плоска Шайба	4
14	RM300-801-005	Гумовий килимок для ніг	2
15	0114-742-198A	Саморіз	2
16	RM300-801-004	Пластикова Підставка для Ніг	1
17	RM300-401-001	Сидіння	1
18	RM301-320-002PZ	Поручень у зборі	1
19	0113-208-218	M8x20 Болт 1	12
20	0116-308-028	M8 Пружинна Шайба	8
21	0116-008-028	M8 Плоска Шайба 1	17
22	RM300-320-001PZ	Ручки Сидіння	1
23	0114-142-198	Саморіз	5
24	RM301-200-001PZ	Основна Рейка у зборі	1
25	0240-060-159	Заглушка	4
26	RM300-100-001PZ	Задній Стабілізатор у зборі	1
27	0113-210-208	M10x20 Болт	4
28	0116-610-008	M10 Вигнута Шайба	4
29	0116-310-028	M10 Пружинна Шайба	4

30	BE480-881-006	Підніжка	4
31	0116-608-008	M8 Вигнута Шайба	2
32	RM301-801-009	Кришка Рейки Сидіння	1
33	0113-208-256	M8x25 Болт	2
34	RM301-320-003PZ	Поручень	1
35	RM300-521-006	Рукоятка Перемикання Передач	1
36	RM301-320-001PZ	Права Ручка Поручня у зборі	1
37	RM301-320-002	Ручка Поручня у зборі	1
38	0116-010-03	M10 Плоска Шайба	4
39	0113-104-108	M4x10 Болт	8
40	RM300-801-003	Захисна решітка кривошипа	2
41	RM300-801-001	Кожух, Лівий	1
42	0110-410-019	M10 Гайка	4
43	RM300-380-005	Кривошип	2
44	CN-S23-00	Маховик у зборі	1
45	0200-231-31S	Підшипник Валу Кривошипа	2
46	B662-501-010	Ремінь	1
47	RM300-500-001PZ	Ланцюгове Колесо	1
48	-	Магніт Сенсора Швидкості	1
49	RM300-501-004	Ланцюг	1
50	RM300-801-002	Кожух, Правий	1
51	RM300-381-015	Кронштейн Рейки Сидіння	1
52	-	Кабель Консолю, Нижній	1
53	-	Кабель Консолю, Верхній	1
54	RM300-300-001PZ	Рейка Сидіння у зборі	1
55	RC800-801-202	Шпилька	2
56	0111-110-058	M10x105 Болт	2
57	0116-010-008	M10 Плоска Шайба 1	14
58	0110-710-018	M10 Гайка	6
59	RM301-300-001	З'єднання Рейки Сидіння	1
60	BC480-561-015PZ	Набори для Затягування	2

61	0111-006-418	М6х40 Болт	2
62	0113-210-128	М10х120 Болт	1
63	RM301-380-001PZ	Горизонтальне З'єднання у зборі	1
64	RM301-500-001PZ	Проміжна Передача у зборі	1
65	GM575-881-005PZ	Середня Підніжка	1
66	RM300-380-006PZ	Вертикальне З'єднання Поручня	1
67	0110-706-008	М6 Гайка	2
68	BC770-801-011	Кронштейн Сенсора Швидкості	1
69	0116-610-03	М10 Вигнута Шайба	4
70	0116-310-003	М10 Пружинна Шайба	8
71	0113-210-385	М10х38 Болт	4
72	0111-010-135А	М10х135 Болт	3
73	AB83-021-26PZ	Роликове Колесо	2
74	BC480-561-016PZ	Натягувач Маховика	2
75	0113-210-205	М10х20 Болт	4
76	RM301-561-009	М10х100 Болт	1
77	RM301-300-002PZ	Корпус з підшипниками, Правий	1
78	RM301-300-003PZ	Корпус з підшипниками, Лівий	1
79	-	Емблема на Кожусі	2
80	RM301-380-002PZ	Заднє Вертикальне З'єднання	1
81	0114-742-138	Саморіз 1	18

INSPIRE

ГАРАНТІЯ

Гарантія поширюється на Кардіо продукти Inspire, що були виготовлені чи продані компанією Inspire Fitness.

ІНДИВІДУАЛЬНЕ ВИКОРИСТАННЯ:

10 РОКІВ НА РАМУ:

Включаючи Головну раму та Шви

3 РОКИ НА ДЕТАЛІ:

Не включаючи Фарбу та Покриття (якщо не виявилися дефектним при розпакуванні з коробки)

1 РІК НА ПРАЦЮ

ЛЕГКЕ КОМЕРЦІЙНЕ ВИКОРИСТАННЯ:

10 РОКІВ НА РАМУ:

Включаючи Головну раму та Шви

1 РІК НА ДЕТАЛІ:

Не включаючи Фарбу та Покриття (якщо не виявилися дефектним при розпакуванні з коробки)

1 РІК НА ПРАЦЮ

Inspire Fitness гарантує, що продукт, який ви придбали для особистого чи сімейного використання у компанії Health in Motion або авторизованого дилера Inspire Fitness, не має дефектів (що стосується матеріалів, з яких він виготовлений, чи дефектів, пов'язаних з його виготовленням) при нормальному використанні під час гарантійного строку. Ваш чек, який вказує дату покупки продукту, є вашим доказом дати покупки. Гарантія поширюється тільки на вас - оригінального покупця. Її не можна передати особі, яка придбала цей продукт у вас. Вона виключає невідновлювальні частини, такі як фарба та фінішне покриття. Ця гарантія набуває чинності ТІЛЬКИ, якщо продукт був зібраний/встановлений згідно з інструкціями/вказівками, що входять до комплекту.

Заміна та ремонт частин.

Під час гарантійного строку компанія Inspire Fitness поремонтує чи замінить продукт без додаткової оплати, якщо він зламається, буде неправильно функціонувати чи відповідати цій Гарантії при нормальному особистому чи сімейному використанні. Під час ремонту продукту компанія Inspire Fitness може замінити несправні деталі вживаними, повністю функціональними деталями, або новими деталями. Всі замінені деталі і замінений продукт, стане власністю компанії Inspire Fitness. Inspire Fitness залишає за собою право змінити виробників і/чи специфікацію будь-якої деталі для покриття гарантії.

Процедура обслуговування.

Щоб отримати гарантійні деталі, ви повинні повернути старі деталі компанії Inspire Fitness або авторизованому дилеру в оригінальній упаковці (або еквівалентній). Ви повинні

передплатити будь-які витрати на доставку, податки чи інші витрати, пов'язані з транспортуванням продукту. Ви також відповідальні за те, що продукт буде доставлений та повернутий. Ви приймаєте на себе ризик втрати при транспортуванні. Ви повинні пред'явити компанії Inspire Fitness докази того, що ви придбали даний продукт (включаючи дату покупки, модель та серійний номер). Будь-які ознаки підробки таких документів призведе до втрати даної Гарантії. Щоб зареєструвати вашу гарантію онлайн, відвідайте наш сайт www.inspirefitness.net

Умови та Виключення.

Дана Гарантія не поширюється на будь-який продукт, що був придбаний не в компанії Inspire Fitness або авторизованого дилера. Дана Гарантія не поширюється на будь-який продукт, що був пошкоджений чи виявився несправним: а) у результаті аварії, неправильного використання чи зловживання; б) як результат використання частин, що не були виготовлені чи продані компанією Inspire Fitness; в) при зміні продукту; г) у результаті обслуговування третіми особами, а не компанією Inspire Fitness чи авторизованим сервісним провайдером; е) продукт, який не обслуговувався належним чином (слідуйте графіку техобслуговування, який входить до комплекту). Якщо будь-який продукт, надісланий на гарантійне обслуговування, буде визнаний таким, що не відповідає умовам гарантії, ми зробимо оцінку витрат на ремонт і поремонтуємо його на ваше прохання, за умови належної оплати.